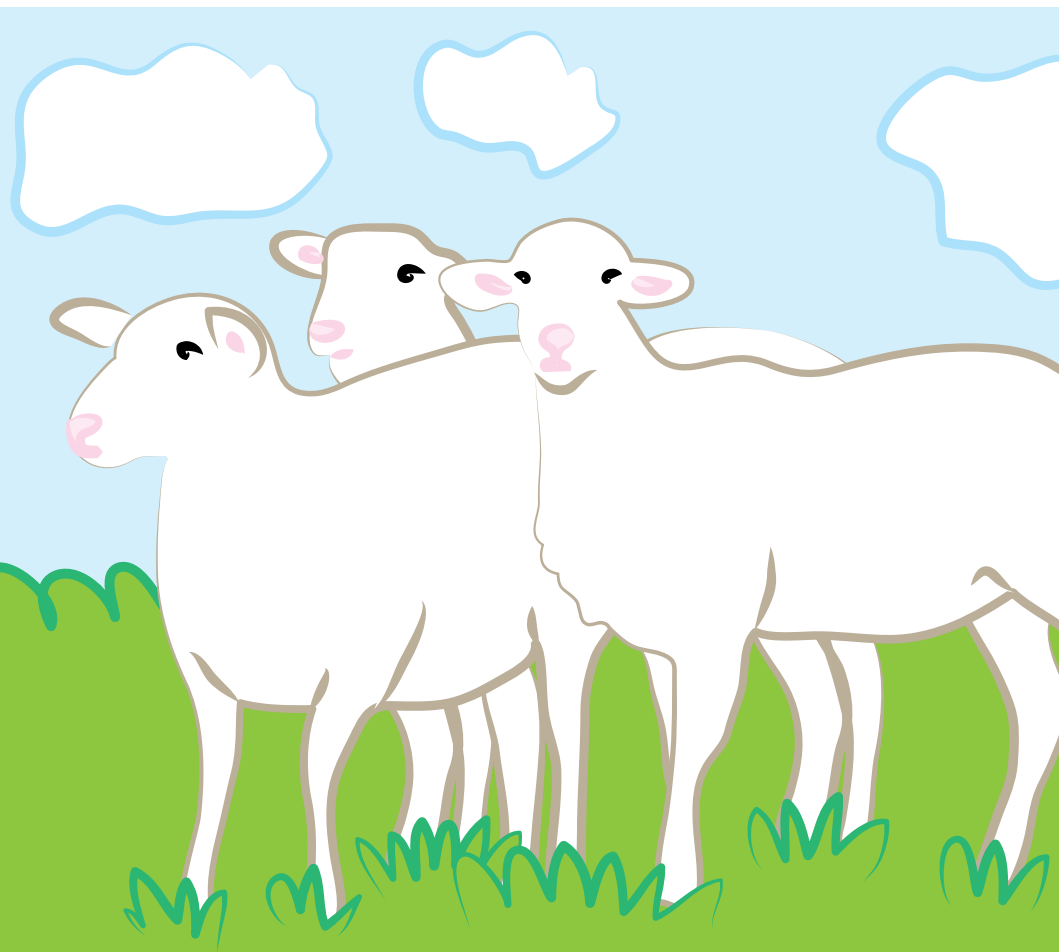


2

MANUAL DE LA RED DE GESTORES ESTUDIANTILES
2013

Manejo de los ovino-caprinos

El manejo nutricional · Los bancos de alimentos · Construcción de un vivero
· El silvopastoreo · Las razas caprinas · Las razas ovinas · La reproducción




**PROSPERIDAD
PARA TODOS**



ALCALDÍA MAYOR
DE RIOHACHA
Suchiimma



FUNDACIÓN
ALPINA



© UNGRD, Alcaldía de Riohacha, Fundación Alpina 2013

Derechos reservados. Este material puede utilizarse citando la fuente.

Ilustraciones: Juliana Duque y Robert Armstrong

(tomadas de *Guía ilustrada para la producción de ovinos y caprinos*, NCAT, 2008).

Fotografías: Ricardo Dueñas, Sandra Peña Piza y Claro Manuel Cote

Edición: Patricia Miranda

Impresión: Amado Impresores S.A.S.

Fundación Alpina

Carrera 63 14-97

Bogotá

☎ 423 8600 ext 1063

fund@alpina.com.co

1	El manejo nutricional	pág. 4
2	Los bancos de alimentos	6
3	Construcción de un vivero	8
4	El silvopastoreo	10
5	Las razas caprinas	11
6	Las razas ovinas	12
7	La reproducción	14
	Fuentes	20



1 El manejo nutricional

La producción de ovinos y caprinos se desarrolla principalmente en las regiones áridas y semiáridas de nuestro país. La cabra es el rumiante más eficiente y se destaca por su adaptabilidad.

Esto significa que puede comer una amplia variedad de alimentos, preferentemente vegetación leñosa (vainas, arbustos y frutos de árboles).

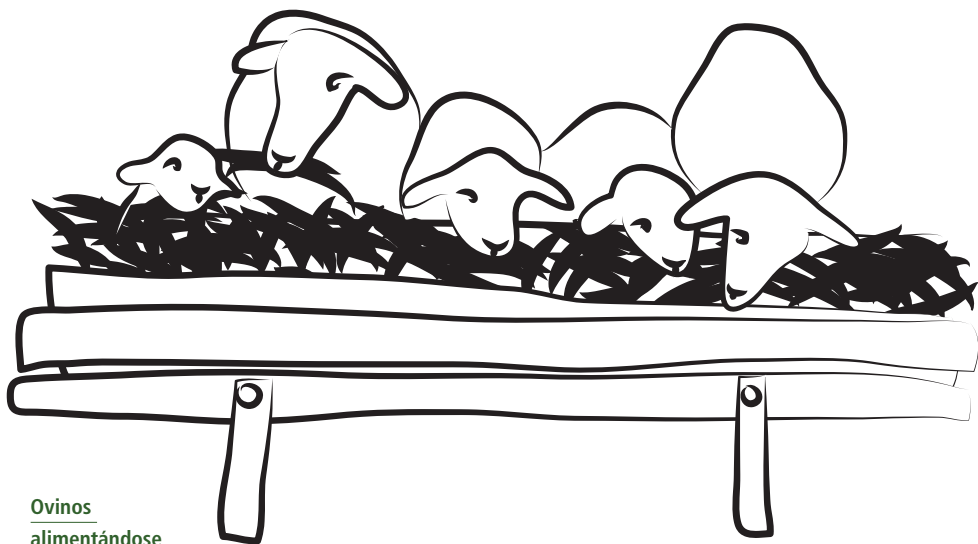
A las cabras les gustan más las hojas de las ramas de los árboles que el pasto, por lo que prefieren el "ramoneo" o comer alimentos tales como malezas, hojas y árboles pequeños.

Las cabras prefieren el ramoneo.



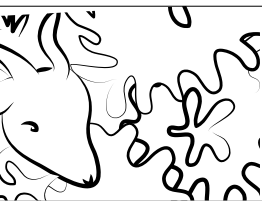
No debemos olvidar

Entre mejor sea la calidad de los alimentos que le damos de comer al rebaño, mayor producción de carne y de leche vamos a tener.



Ovinos
alimentándose
en el corral.

Los ovinos, por el contrario, están adaptados para pastorear sobre praderas naturales que les proveen plantas forrajeras. Se mantienen muy bien con pastos cortos y finos.



2 Los bancos de alimentos

Cuando hace mucho verano y no hay comida en la sabana, debemos alimentar nuestros animales con forraje. Así no se adelgazan mientras pasa la sequía.

Es indispensable que sembremos un banco mixto de forrajes, en el que cultivemos los diferentes tipos de plantas que consumen, para que tengan una alimentación balanceada.



Banco de proteínas.

Tipos de forraje

Los forrajes deben incluir plantas de dos clases:

1. Con alto contenido de proteínas, como:



a. Leucaena.



b. Moringa.



c. Matarratón.

2. Del tipo gramíneas, como:

a. Mombasa.



b. King grass morado.





3 Construcción de un vivero

Para cada tipo de forraje debemos separar un área en nuestro vivero. Es importante que organicemos bien los distintos terrenos de la comunidad donde vamos a sembrarlos.

Los terrenos necesitan una cerca para proteger los forrajes y deben quedar al lado del corral.

Los animales **no deben entrar** al banco de alimentos. Cortamos el forraje y lo llevamos a los comederos del corral. Así tendremos provisiones suficientes para el verano.



1. Primero debemos hacer la cerca.
2. Luego delimitamos las áreas de cada especie de forraje.
3. Llenamos la bolsa con tierra.



4. Sembramos las semillas.

5. Las regamos.

6. Y al poco tiempo obtendremos nuestro vivero.

4 El silvopastoreo

El silvopastoreo es una forma de manejo del rebaño en que se aprovechan los árboles nativos de los territorios Wayúu que sirven para sombra o comida de los ovinos y caprinos, como el tolinche, el trupillo, el dividivi, el jovito, el yaguaró.

En un espacio cercado se forma un bosque donde los animales pueden pastorear de manera controlada. Entre los árboles se siembran otras plantas como las leguminosas (leucaena, moringa y matarratón) y las gramíneas (guinea mombasa).

Es una alternativa de manejo del rebaño que permite reducir el daño ambiental, que causa dejarlo suelto todo el tiempo, para que pastoree sin ningún control.

En este espacio
sombreado
conviven los
arbustos y los
forrajes de los
animales.

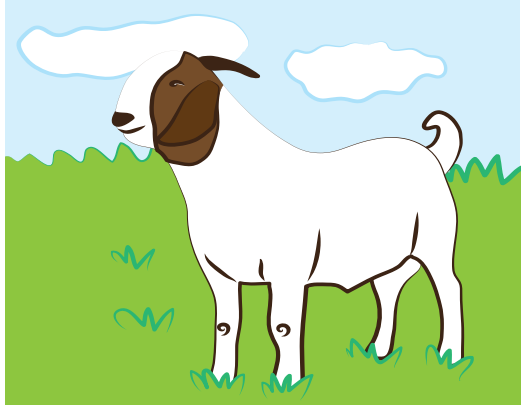


5 Las razas caprinas

Las razas de las cabras se clasifican en productoras de carne, productoras de leche y doble propósito.

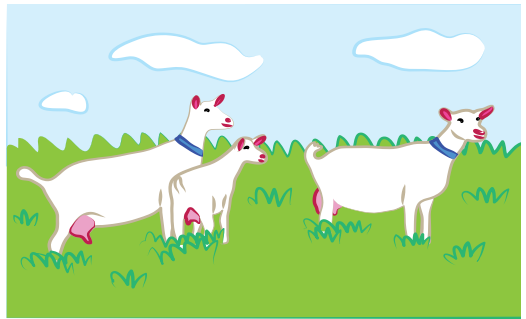
Razas productoras de carne:
Boer, valeriana, pigmea y otras.

Cabra boer.



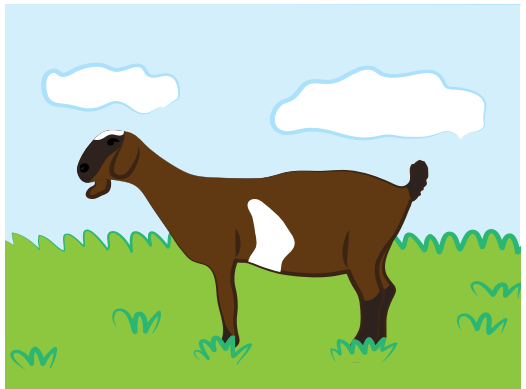
Razas productora de leche:
Alpina, la mancha, saanen y otras.

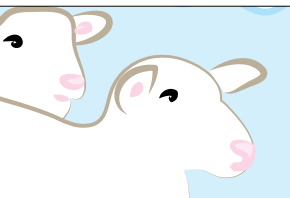
Cabras alpinas.



Razas con doble propósito:
Anglo nubiana, barbasi, damasco y otras.

Cabra anglo nubiana.



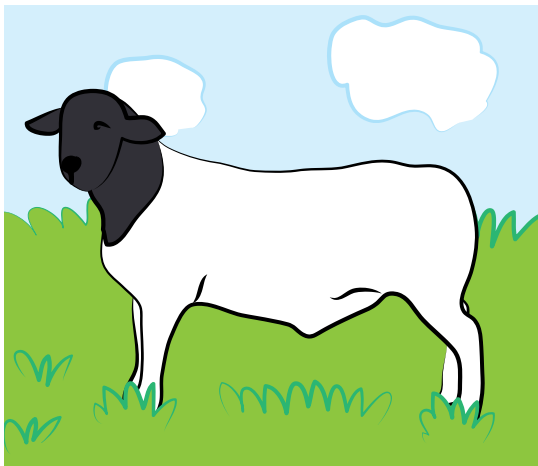
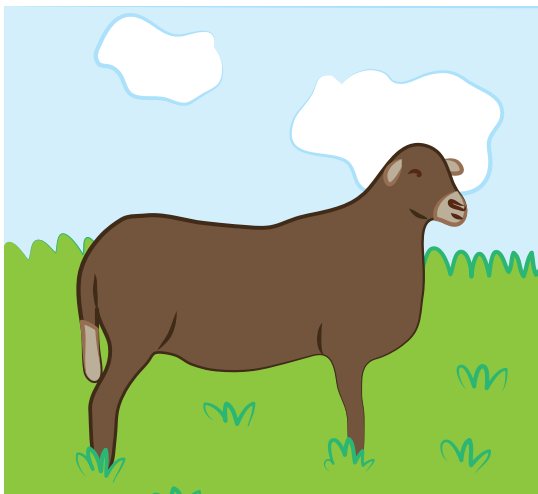


6 Las razas ovinas

Estas son las principales razas de ovejas:

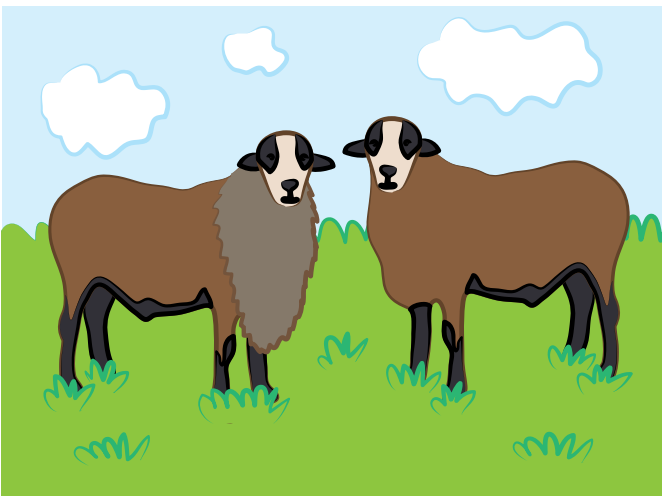
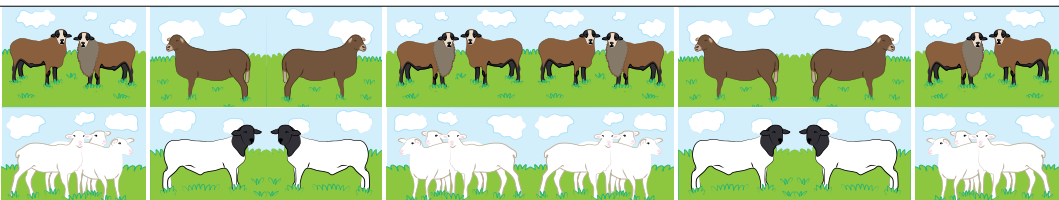
Pelibuey

Raza de pelo que tolera las condiciones del trópico y se adapta a cualquier ecosistema.



Dorper

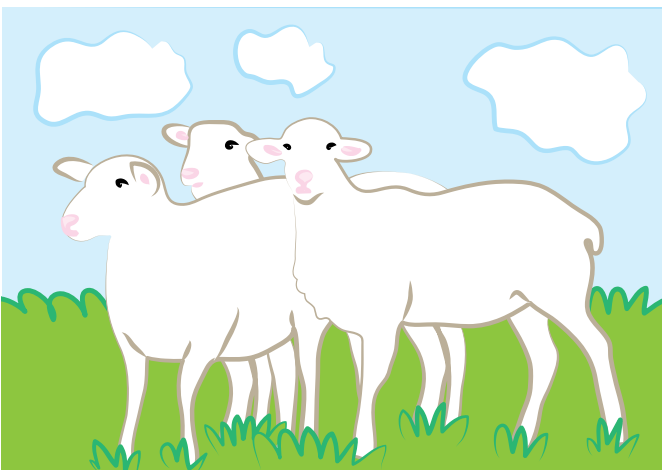
Raza de pelo que se adapta a climas áridos. Son muy prolíficas, por lo que las hembras producen más crías.



Blackbelly **(panza negra)**

Raza de pelo con alta
eficiencia reproductiva.

Su carne es de
excelente calidad.



Katahdin

Es una raza de pelo,
fuerte y de fácil
adaptación, con
bajos costos de
mantenimiento. Se
caracteriza por ser
prolífica, tener una
excelente habilidad
materna y porque
sus crías nacen
muy vigorosas.



7 La reproducción

PRIMERA PARTE

La fertilidad

La fertilidad de nuestros animales depende de la carga genética que llevan por sus padres y del manejo que les damos.

Los factores que afectan la fertilidad son:

- **Peso corporal.** La fertilidad está directamente relacionada con el peso de las ovejas al momento de la preñez. Su peso ideal está entre los 30 y 35 kilos.
- **Edad.** Las hembras empiezan a presentar celo a los 5 meses, pero si las dejamos preñar tan temprano nacen crías débiles, producen poca leche y tienen una menor vida útil. La edad ideal para comenzar la reproducción es a los 7 meses de edad.
- **Nutrición.** La buena alimentación antes y durante el parto aumenta las pariciones múltiples.
- **Partos múltiples.** El porcentaje de partos múltiples aumenta hasta los 5 o 6 años y luego declina rápidamente.

El celo

Es la época en que la hembra está lista para quedar preñada. Ocurre cada 19 o 21 días, y le dura entre 2 y 4 días.

¿Cómo sabemos que las hembras están en celo?

Los signos más visibles son:

- Mueven exageradamente la cola.
- Incrementan la frecuencia con balidos (ruido que hace la cabra).
- Se montan entre ellas.
- Orinan con mayor frecuencia.
- Tienen la vulva inflamada.



Vulva inflamada.



Posición correcta de las crías para el parto.



El parto

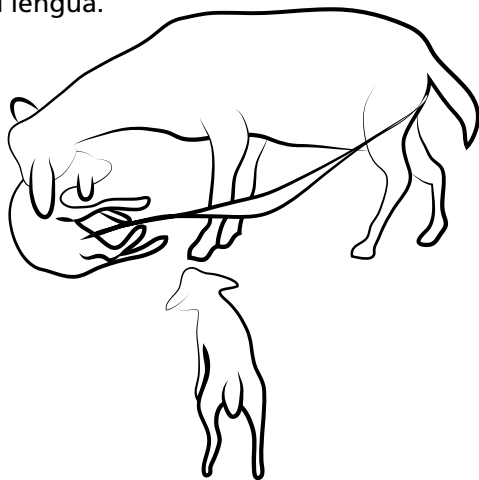
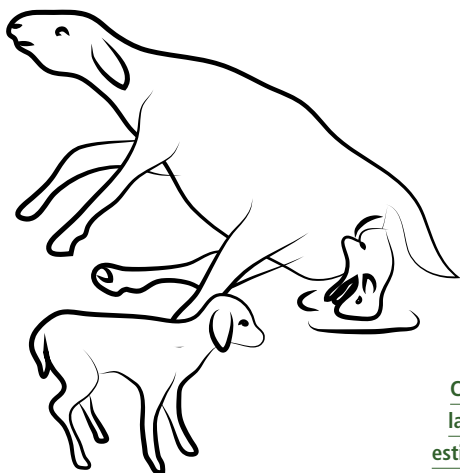
La duración del parto es, en promedio, de una hora.

Cuando el parto se inicia, primero comienza a salir una mano y luego la otra. En esos casos se dice que el cordero **viene de mano**.

Luego aparece la cabeza.

Cuando ya se observa la cadera de la cría, el nacimiento está por terminar.

Al final, el cordero sale envuelto en el saco embrionario. La madre lo limpia y estimula con su lengua.



Cuando la cría sale, la madre la limpia y estimula con su lengua.

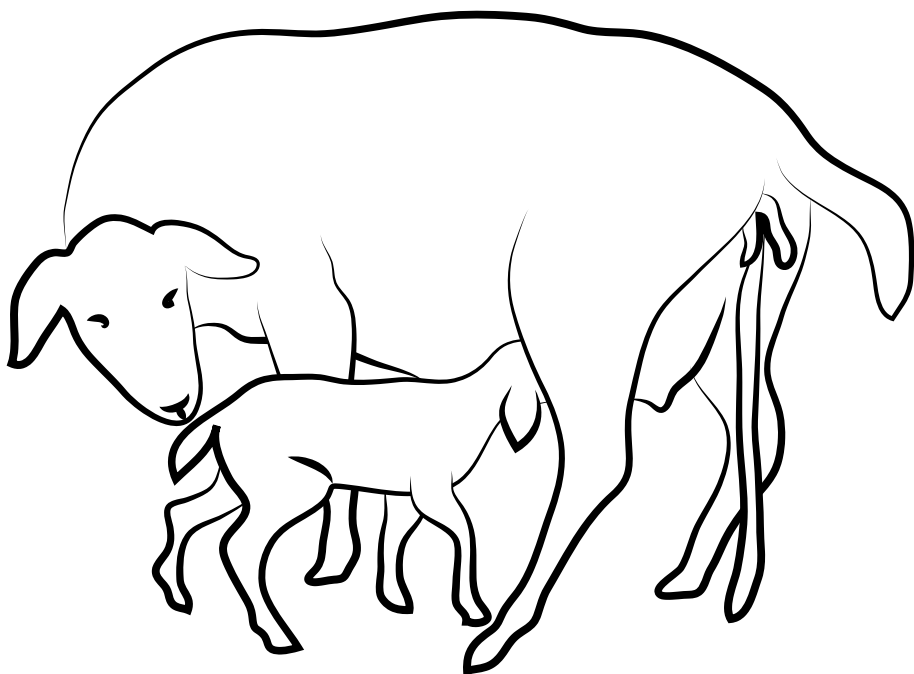
7 La reproducción

SEGUNDA PARTE

El calostro

Es la primera leche que producen las hembras al parir y contiene anticuerpos y nutrientes vitales.

Los cabritos y corderos deben recibir abundante calostro para que tengan un buen desarrollo. De esto depende su vida.



Cría alimentándose con el calostro.

Sumergimos el ombligo en el yodo.



Debemos estar seguros de que todo el ombligo quede cubierto con el yodo.



Curación del ombligo

- Una vez la cabra termina de secar a la cría con la lengua, preparamos una solución de yodo (4 centímetros o una cucharada mediana en un litro de agua limpia).
- Nos lavamos y desinfectamos las manos.
- Teniendo precaución de no golpear a la cría, la tumbamos de medio lado. Para realizar mejor el trabajo es necesario que un ayudante inmovilice el animal de patas y manos.
- Sacamos los residuos de sangre del ombligo presionando y escurriendo. Cortamos el cordón umbilical de tal forma que quede de 3 cm de largo.
- Lavamos con la solución yodada el ombligo y la zona del vientre próxima a este.
- Sumergimos el muñón del ombligo en un frasco limpio con la solución de yodo.
- Este procedimiento se debe repetir en la mañana y en la tarde durante tres días o hasta que el ombligo esté seco.

Un ombligo seco es señal de una correcta cicatrización. Un ombligo hinchado (caliente, agrandado y húmedo) es indicio de infección y en este caso es indispensable consultar al veterinario.

Fuentes

<http://es.scribd.com/doc/39760841/Manual-Practico-Ganado-Ovino>
<http://silvopastoreo.files.wordpress.com/2011/11/p61307903.jpg>
http://www.alpina.com/archivos/contenidos/documentos/fundacion_alpina/fundacionAlpinalInfogestion2010.pdf
<http://www.banrepcultural.org/blaavirtual/modosycostumbres/wake1/pag28-33.htm>
<http://www.banrepcultural.org/blaavirtual/modosycostumbres/wake2/pag176-180.htm>
http://www.produccion-animal.com.ar/produccion_ovina/produccion_ovina/146-MANUAhttp://agrocolombiochoa.blogspot.com/2010/05/matarraton-el-veterano-de-los-campos-c.html
<http://es.scribd.com/doc/39760841/Manual-Practico-Ganado-Ovino>
<http://silvopastoreo.files.wordpress.com/2011/11/p61307903.jpg>
http://www.alpina.com/archivos/contenidos/documentos/fundacion_alpina/fundacionAlpinalInfogestion2010.pdf
<http://www.banrepcultural.org/blaavirtual/modosycostumbres/wake1/pag28-33.htm>
<http://www.banrepcultural.org/blaavirtual/modosycostumbres/wake2/pag176-180.htm>
http://www.desarrollosdg.com.ar/huertas/preparacion_de_abonos.htm
http://www.produccion-animal.com.ar/produccion_ovina/produccion_ovina/146-MANUAL_DE_OVINOS.pdf
http://www.produccion-animal.com.ar/produccion_ovina/produccion_ovina/132-ovinos_ilustrada.pdf
<http://www.region.com.ar/prohuerta/>
<http://www.secretosparacontar.org/Lectores/Contenidosytemas/Desiertode>
http://www.uco.es/zootecniaygestion/img/pictorex/08_20_15_3.1.pdf
www.vachito.com/armonisencia-cl-donde-y-como-comprar-moringa-oleifera-el-arbol-de-la-salud-en-chile/L_DE_OVINOS.pdf
http://www.produccion-animal.com.ar/produccion_ovina/produccion_ovina/132-ovinos_ilustrada.pdf
<http://www.secretosparacontar.org/Lectores/Contenidosytemas/Desiertoe>
http://www.uco.es/zootecniaygestion/img/pictorex/08_20_15_3.1.pdf

