



Fundación Alpina

20  
25

Informe de gestión

Sembrando esperanza para  
cosechar un futuro sostenible

# Créditos

## Consejo Directivo

Ernesto Fajardo Pinto  
Jeanette Munger Banziger  
Rafael Fernando Loboguerrero Osorio  
Carolina Espitia Manrique  
Ángela María Penagos Concha  
Paula Delgadillo Sanz de Santamaría  
Cristina de la Vega Vallejo  
Nelson Guerrero Lozano  
Carlos Ignacio Rojas Gaitán

## Equipo Fundación Alpina:

### Dirección Ejecutiva

Camila María Aguilar Londoño

### Coordinaciones Fundación

María Katherine Piñeros Bedoya  
Martha Lucía de la Cruz Federici  
Elver Hernando García Rodríguez  
Mateo Vélez Rosiers

### Redacción y coordinación

Camila María Aguilar Londoño  
Martha Lucía de la Cruz Federici  
María Ximena Orjuela

## Equipo líder en territorio

María José Carrasquilla Escorcía  
María del Socorro Bastidas Vallejo  
Amalia Aguilera Peña  
Lorena Ávila Mondragón  
Stefanny Vitola Rincón

## Equipo de apoyo a la gestión

Ángela Milena Salcedo  
Alfredo Olarte  
Alejandra Hernández Bulla  
Antonia Zapata Orozco  
María Fernanda Vargas  
María Ximena Orjuela  
Manuel Díaz  
Paola Andrea Becerra Saldaña  
Sebastián Gómez  
Valentina Tavera  
Yuli Natalia Ardila

## Corrección de estilo

Isabela Suárez  
Antonia Zapata Orozco

## Diseño gráfico y diagramación

Daniela Vizcaya - Rebote

Mensaje de la Directora  
Ejecutiva

4

Lo que celebramos  
del 2025

22

Contexto de la ruralidad y  
seguridad alimentaria: el  
punto de partida

7

Qué haríamos  
diferente y en qué  
podemos mejorar

27

¿Cómo trabajamos?  
Sistemas agroalimentarios y  
ejes desde el ser y el hacer

5

Transparencia como  
principio

29

El 2025 en cifras que  
transforman la vida rural

11

Rumbo al 2030:  
avanzar con  
propósito

31

Dónde estuvimos en  
2025

14

Cierre

34

Tres proyectos que reflejan  
nuestro propósito

16

Nube de palabras de  
transformación

35

# Tabla de contenido

# Mensaje de la Directora Ejecutiva

El 2025 nos mostró que los modelos tradicionales de cooperación internacional están cambiando. Lo que inicialmente parecía una crisis global se convirtió en una invitación a transformar la forma en que concebimos el desarrollo: menor dependencia de flujos externos y mayor protagonismo en la creación de soluciones sostenibles desde lo local. Para la Fundación Alpina, este contexto reafirmó **nuestra convicción de que la filantropía empresarial tiene un papel decisivo en este nuevo escenario, liderando con audacia, transparencia y empatía.**

Este propósito se reflejó en los hitos alcanzados durante 2025. Llevamos a cabo 11 iniciativas y proyectos, cuatro de los cuales finalizaron durante el año. Gracias a este trabajo, más de 400 familias fortalecieron su seguridad alimentaria, incrementaron sus ingresos en un 38% y establecieron huertas en las que cultivan, en promedio, ocho tipos de alimentos, de los cuales el 85% se destina al autoconsumo familiar.

Adicionalmente, pusimos en marcha El Aula, una plataforma para compartir conocimiento y fortalecer capacidades en desarrollo rural sostenible. También definimos y pusimos en marcha nuestro plan de medición, evaluación, rendición de cuentas y aprendizaje (MERA), orientado a fortalecer la forma en que medimos el impacto y a nutrir nuestro actuar como laboratorio social, ambiental y productivo.

En materia de incidencia, participamos y organizamos espacios de diálogo para visibilizar aprendizajes y buenas prácticas. Además, movilizamos recursos y servicios que amplían nuestro alcance y contribuyen al cumplimiento de la meta 2030, reafirmando que la innovación y la colaboración son el camino.

De cara a 2026, queremos profundizar esta visión. **Seguiremos impulsando la generación y transferencia de conocimiento, consolidando nuestro rol como laboratorio social, ambiental y productivo.** Replicaremos nuestra iniciativa de incidencia, Latidos del Territorio, buscando que más personas se conecten con la realidad del país y se abran nuevas posibilidades para construir un mejor futuro. Promoveremos la gobernanza comunitaria del agua con mentores locales y esquemas de graduación que fortalezcan capacidades. Avanzaremos en inversión filantrópica estratégica y en proyectos de impacto que integren distintas visiones y aporten a soluciones innovadoras. Estos esfuerzos estarán acompañados de una mayor incidencia en la agenda pública y de una comunicación que conecte con más actores, en un año clave para el país.

El futuro exige colaboración y una visión de largo plazo. **Las transformaciones sostenibles no dependen de recursos externos, sino de la capacidad de trabajar juntos para construir soluciones desde los territorios.** Ese será nuestro propósito en 2026: seguir siendo un puente entre sectores y un motor de desarrollo para Colombia.



Camila María Aguilar



seguridad  
alimentaria

# Contexto de la ruralidad y seguridad alimentaria: el punto de partida

En Colombia, la desigualdad se expresa con mayor intensidad en los territorios rurales. Mientras el 29% de los hogares urbanos vive en pobreza, en el campo la cifra asciende al 43%. En casi la mitad de estos hogares rurales en situación de pobreza, una mujer es la cabeza de familia<sup>1</sup>. La brecha no es solo económica: es territorial y estructural.

En departamentos como **La Guajira y Vichada**, cerca de la mitad de la población no logra asegurar tres comidas diarias<sup>2</sup>. Esta realidad no se explica únicamente por la falta de alimentos, sino por **desigualdades históricas en el acceso al agua, los servicios básicos, la tierra, los bienes públicos y los recursos productivos**. Estas brechas afectan con mayor fuerza a las comunidades rurales, los hogares con jefatura femenina, las personas en condición de discapacidad y los pueblos indígenas y afrodescendientes<sup>3</sup>.

A este escenario se suman los **efectos cada vez más severos del cambio climático**, que impactan de manera directa los medios de vida rurales. Sequías, lluvias extremas y pérdida de suelos pueden hacer que una familia lo pierda todo de un día para otro, sin contar con sistemas que le permitan recuperarse.

Al mismo tiempo, estos territorios tienen oportunidades clave. La **agricultura campesina, familiar y comunitaria** es fundamental para sostener los sistemas agroalimentarios del país y cumple un papel fundamental en la conservación de la biodiversidad, los saberes ancestrales y los ecosistemas. Las mujeres rurales, en particular, desempeñan un rol central: son **cuidadoras del territorio y generadoras de bienestar**, articulando producción, cuidado y comunidad<sup>4</sup>.

Garantizar la **seguridad alimentaria de las familias rurales** es el primer paso para avanzar hacia medios de vida más estables, dignos y sostenibles. No se trata solo de producir alimentos, sino de fortalecer la capacidad de las personas para **decidir sobre su alimentación, su territorio y su futuro**. En este camino, la agroecología y los sistemas agroalimentarios sostenibles se consolidan como una vía importante —aunque no la única— para reducir desigualdades y avanzar hacia los Objetivos de Desarrollo Sostenible.

---

1 (DANE, 2024)

2 (DANE, 2025)

3 (FAO, FIDA, OPS, WFP, UNICEF, 2020)

4 ( ONU Mujeres, Programa de Naciones Unidas para el Medio Ambiente, Fundación Natura , 2019)



# ¿Cómo trabajamos?

Sistemas agroalimentarios y ejes desde el ser y el hacer

## Nuestro modelo de trabajo

El ser es la raíz de la transformación.

Fortalecer a las personas, sembrar confianza y preparar la tierra —humana y colectiva— para que los procesos productivos, organizativos y comunitarios puedan sostenerse en el tiempo.

## SER | La raíz de la transformación

Impulsamos procesos que transforman la forma en que las comunidades rurales se reconocen, se organizan y toman decisiones sobre su futuro.



**Empoderamiento social:** acompañamos a las familias a reconocer sus fortalezas, potenciar su liderazgo y construir decisiones colectivas que mejoren su calidad de vida.



**Poder de la mujer rural:** promovemos su participación y liderazgo para transformar la dinámica de sus hogares, comunidades y territorios.



**Capacidad de agencia:** fortalecemos la autonomía de las familias rurales para que sean protagonistas de su desarrollo, capaces de alcanzar, organizar y sostener procesos a través del tiempo.



Estos procesos del **SER** siembran confianza, autoestima y visión de futuro: el punto de partida de toda transformación sostenible.

## HACER | La acción que sostiene la vida

El **HACER** es la expresión tangible de la transformación. A través de acciones concretas, fortalecemos los sistemas agroalimentarios para que las familias **produzcan, consuman y vivan mejor**.



**Unidades productivas agropecuarias:** generan ingresos, empleo local y alimentos frescos.

**Asociaciones rurales fortalecidas:** permiten comercializar de manera justa y sostener los procesos en el tiempo.

**Grupos autogestionados de ahorro y crédito:** promueven la asociatividad y la autonomía económica.

**Mentores comunitarios:** líderes locales que acompañan a otros, garantizan la sostenibilidad, la apropiación y el cuidado del entorno.



**Huertas familiares y comunitarias:** producen la comida diaria y recuperan saberes tradicionales.



**Acción por el clima y agroecología:** mediante la preservación de servicios ecosistémicos, la gestión del agua y la implementación de pozos comunitarios.

Cada acción del **HACER** está guiada por el respeto al medio ambiente y la búsqueda del equilibrio entre **producción, sostenibilidad y calidad de vida**.



# Resultado: nuestro propósito

Impulsamos los proyectos de vida de las familias rurales en territorios vulnerables de Colombia, a través de acompañamientos que nos permiten **compartir saberes, fortalecer la resiliencia y transformar a las comunidades** hacia la prosperidad, en armonía con el entorno.



# El 2025 en cifras que transforman la vida rural

En 2025, la Fundación Alpina acompañó a comunidades rurales en territorios de difícil acceso, donde la inseguridad alimentaria no es solo una estadística, sino que sigue siendo un desafío cotidiano. Las cifras de este año reflejan más que resultados: **hablan de familias que hoy comen mejor, deciden más y dependen menos de la incertidumbre.**

## Seguridad alimentaria: cuando hay huerta, hay comida todos los días.

Más de **400 familias** fortalecieron su seguridad alimentaria produciendo parte de lo que consumen en sus huertas.



**400 familias**

## Diversidad que nutre: la diversidad en la huerta alimenta el cuerpo y cuida la tierra.

Cada huerta cultiva en promedio **ocho tipos de alimentos**, lo que hace más variada la dieta familiar y mejora la nutrición. La diversidad de cultivos **fortalece la salud del suelo y los ecosistemas**, haciendo que los sistemas productivos sean más resilientes frente al clima.



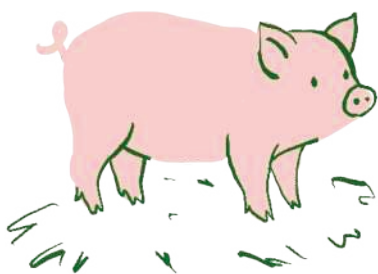
**8 tipos de alimentos en promedio**

## Producción que transforma: el poder del trabajo en equipo para un bienestar comunitario.

Se fortalecieron diversas líneas productivas con asociaciones y familias a través del acompañamiento del equipo de extensión en campo.



**Acompañamiento**



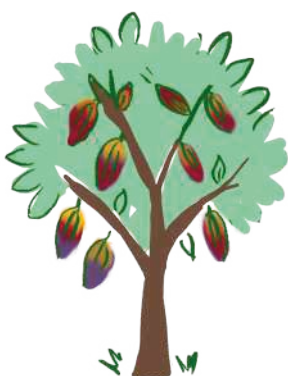
**Porcina**



**Piscícola**



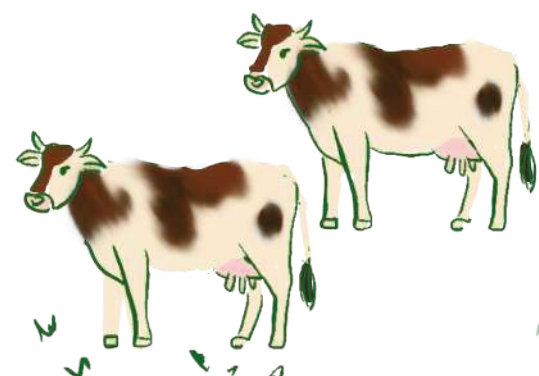
**Avícola**



**Agrícola**



**Apicultura**



**Producción**



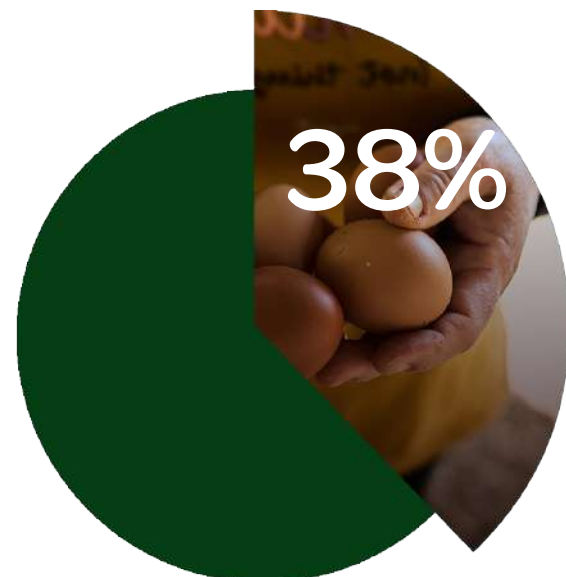
**Autonomía y dignidad:  
la seguridad  
alimentaria empieza  
en el patio de la casa.**

En promedio, el **85 %** de la producción de las **huertas** se destina al **autoconsumo**, garantizando alimentos frescos y cercanos.



**Ingresos con sentido:  
más ingresos no solo  
alivian el bolsillo,  
también reducen la  
incertidumbre.**

En los proyectos cerrados en 2025, las familias lograron un **aumento promedio del 38 %** en sus ingresos.



**Transformaciones en  
el ser: seguridad  
también es saber que  
no estás sola.**

**89 %** de las personas participantes hoy sabe a dónde acudir ante situaciones de violencia basada en género.



**Cuidar la vida:  
“Cuidar el suelo es  
cuidar el alimento de  
mañana.”**

El **100 %** de las familias aplica prácticas agroecológicas en sus sistemas productivos.



**Más que números,  
acompañamos decisiones que  
transforman la vida rural.**

# Dónde estuvimos en 2025

## Laboratorios

● En ejecución   
 ● Finalizado

### Cauca

1 Municipio: Rosas, Sucre  
**Aurora: emprendedoras silver**  
100 Participantes



2 Municipio: Rosas, Sucre  
**Aurora – alianzas que transforman**  
20 Participantes  
 W E I A    Mjido  
 unmay

### Vichada

3 Municipio: Puerto Carreño  
**Conucos sostenibles**  
29 Participantes



### La Guajira

4 Municipio: Uribia  
**Restaurar para conservar, nutrir y producir**

Fondo Acción   
 
 PARQUES NACIONALES NATURALES DE COLOMBIA  
50 Participantes

5 Municipio: Manaure  
**Manos al campo - Barranco**  
10 Participantes



6 Municipio: Uribia  
**Wüin Jepa. Gobernanza comunitaria del agua**

3 150 Participantes  
  
 Donaciones particulares

7 Municipio: Uribia  
**Fortalecimiento de procesos WASH y generación de ingresos**

30 Participantes  
 Fundación Amanee Wayuu

8 Municipio: Uribia  
**Fortalecimiento KOWA**

176 Participantes

# Dónde estuvimos en 2025

En ejecución

Finalizado

## Satélites

### Antioquia

Municipio: Dabeiba  
**Desarrollo integral para comunidades sostenibles**

**57** Participantes



Alianza para el Desarrollo  
*Aprender juntos a trabajar juntos*

### Santander

Municipio: Rionegro  
**Asociatividad autogestionada y producción sostenible**

**232** Participantes Fase 1



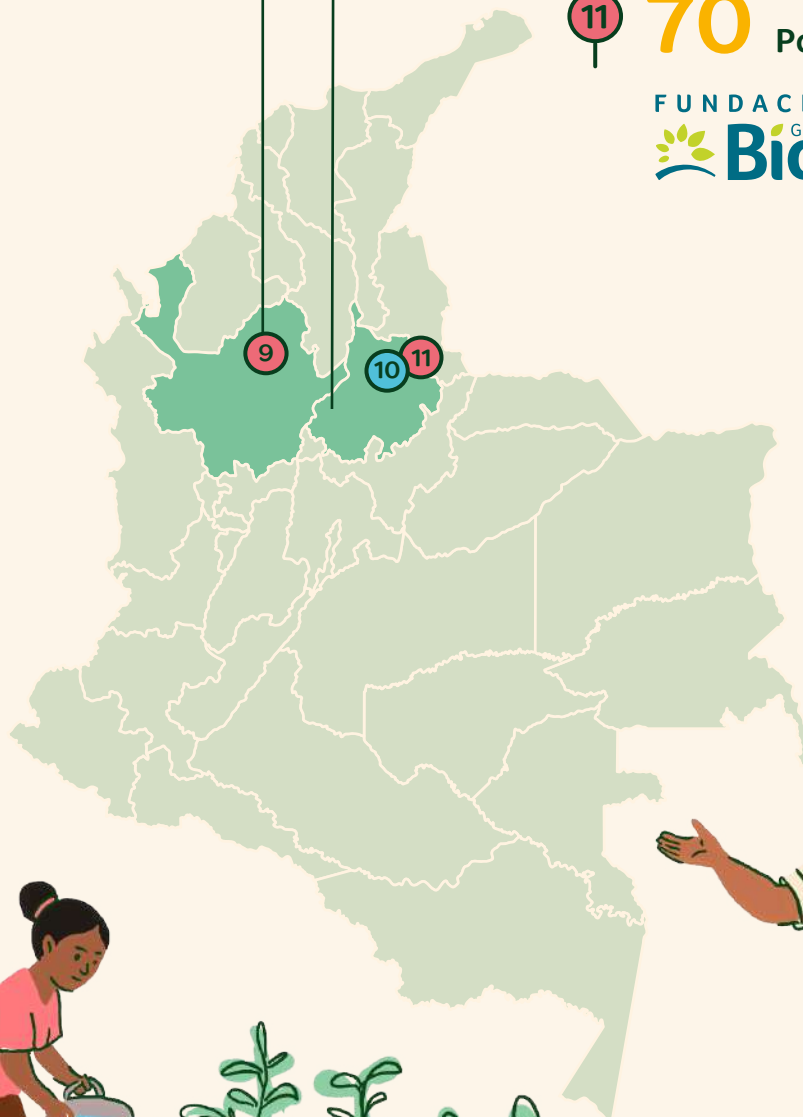
Fundación  
**Saldarriaga  
Concha**

Fundación  
**Bolívar  
Davivienda**

FUNDACIÓN  
GRUPO  
**Bios**

**70** Participantes Fase 2

FUNDACIÓN  
GRUPO  
**Bios**





# Tres proyectos que reflejan nuestro propósito



En 2025, la Fundación Alpina acompañó múltiples procesos en distintos territorios del país, todos orientados al fortalecimiento de los sistemas agroalimentarios rurales. Queremos detenernos en **tres proyectos** que, por su alcance, aprendizajes y resultados, **reflejan de manera clara cómo trabajamos, nuestra motivación y el tipo de transformaciones que buscamos impulsar.**

Estos proyectos no son los únicos ni pretenden ser los más representativos. Son **ejemplos vivos** de lo que es posible cuando trabajamos **con las comunidades y aliados**, poniendo la seguridad alimentaria en el centro y promoviendo cambios sostenibles en el tiempo.

## ¿Por qué estos tres proyectos?

**Seleccionamos estos proyectos porque:**

- Integran el **ser y el hacer**, fortaleciendo capacidades humanas y sistemas productivos.
- Abordan la **seguridad alimentaria** desde la vida cotidiana, más allá de la producción.
- Muestran el valor de la **acción colectiva** entre comunidades, aliados y territorios.
- Aportan aprendizajes clave para el **modelo de la Fundación Alpina hacia el 2030.**
- Cerraron o consolidaron hitos relevantes durante 2025.



# Aurora: emprendedoras silver (Cauca)

La autonomía económica también transforma la forma de envejecer

## Trayectoria del proceso

 **Duración:** 17 meses.

 **Continuidad:** Aurora - Alianzas que Transforman (inició a finales de 2025).

## ¿Qué es?

Aurora: emprendedoras silver, acompañó a 100 mujeres rurales mayores en la construcción de medios de vida dignos y sostenibles, fortaleciendo su autonomía económica, su liderazgo y su rol dentro de la familia y la comunidad.

### ¿Por qué lo destacamos?

Demuestra que la seguridad alimentaria y la generación de ingresos también son formas de cuidado, inclusión y reconocimiento para las mujeres, independientemente de su edad.

### ¿Qué lo hace diferente?

- Economía plateada rural como enfoque central.
- Agricultura por contrato para garantizar estabilidad.
- Alianzas que conectan producción, mercado y cuidado.

### Lo que dejó

Aurora cerró su primera etapa consolidando asociaciones, capacidades productivas y liderazgo femenino.

En 2026, el proceso evoluciona hacia **Aurora - Alianzas que Transforman**, ampliando su enfoque hacia encadenamientos productivos y alianzas estratégicas.

### Aliados





# Restaurar para conservar, nutrir y producir (La Alta Guajira)

Producir alimentos mientras se cuida un territorio sagrado

## Trayectoria del proceso

---

 **Duración:** 24 meses.

 **Continuidad:** aprendizajes integrados del modelo de laboratorio La Guajira.

---

## ¿Qué es?

Un proyecto que integró restauración ecológica, producción agroalimentaria y gestión del agua en territorios wayuu del Parque Nacional Natural Macuira.

### ¿Por qué lo destacamos?

Demuestra que la seguridad alimentaria y la conservación ambiental no se contradicen cuando se trabajan desde el territorio y con las comunidades.

- **Producción de alimentos como parte de la vida diaria:** el 100 % de las familias produce hoy parte de lo que consume, con huertas más diversas (de 6 a 9 tipos de alimentos) y una producción más constante durante el año.
- **Sistemas productivos más eficientes y resilientes:** aunque los hogares con actividad pecuaria disminuyeron, la producción efectiva aumentó un 28 %, con diversificación hacia especies como bovinos, además de caprinos y ovinos.
- **Organización comunitaria que sostiene el proceso:** la participación en asociaciones creció del 6 % al 42 %, y el 100 % de los productores forma parte de grupos autogestionados de ahorro y crédito. Todos adoptaron prácticas agroecológicas.



### ¿Qué lo hace diferente?

- Producción en zonas ambientalmente sensibles.
- Restauración como base del sistema agroalimentario.
- Agua como eje de la vida y la resiliencia.

### Lo que dejó

Este proyecto cerró en 2025 dejando capacidades instaladas, prácticas sostenibles y aprendizajes clave que hoy nutren el **laboratorio de La Guajira** y las apuestas futuras en la gobernanza del agua.

### Aliados



PARQUES NACIONALES  
NATURALES DE COLOMBIA

# KOWA ANUWAPA'A



**Kowa**  
T o d o s u n i d o s

Asociación Kottirawa'a Wapushwaya

## KOWA - Fortalecimiento organizativo y economía comunitaria (Alta Guajira)

Cuando la organización se convierte en alimento, ingreso y dignidad

### Trayectoria del proceso

 Duración: 36 meses

 Duración de la fase actual: 12 meses.

**Continuidad:** nueva fase enfocada en la consolidación asociativa (2026).

### ¿Qué es?

Un proceso de acompañamiento a la asociación KOWA para fortalecer su autogestión, gobernanza comunitaria y comercialización de alimentos producidos por comunidades wayuu.

#### ¿Por qué lo destacamos?

Muestra que la seguridad alimentaria también se construye desde la organización, la confianza y la economía local.

#### ¿Qué lo hace diferente?

- Mentores comunitarios como motor del proceso. Un mentor es un líder local que acompaña y fortalece los procesos de su comunidad, la sostenibilidad y el cuidado del entorno.
- Puntos de venta comunitarios en territorios de difícil acceso.
- Integración de producción, ahorro y comercialización.

#### Lo que dejó

En 2025, la asociación KOWA consolidó capacidades organizativas y comerciales que hoy le permiten avanzar hacia una nueva fase, enfocada en la **gobernanza comunitaria**, la sostenibilidad financiera y el fortalecimiento del liderazgo local.



# Lo que celebramos del 2025

# 1. Profundizamos nuestra apuesta por la agroecología

## La agroecología como camino para producir, cuidar y sostener la vida

En 2025 reafirmamos que la agroecología no es solo un enfoque productivo, sino una forma de relacionarnos con la tierra, el agua y las comunidades. Integra ciencia, práctica y organización comunitaria al servicio de sistemas agroalimentarios más resilientes, diversos y justos.

Celebramos la **actualización de nuestra herramienta de caracterización agroecológica**, que nos permite acompañar de manera más pertinente a las familias rurales en sus procesos de transición. Adoptamos el marco **TAPE de la FAO** como estándar internacional y lo complementamos con preguntas propias que conectan el diagnóstico con la acción en territorio.

Hoy contamos con una evaluación basada en **57 indicadores**, que facilita la construcción de líneas base sólidas, el seguimiento de avances y **comprender la agroecología desde las realidades locales**, donde la producción de alimentos también significa reducir costos, diversificar ingresos y cuidar los ecosistemas.



# 2. Impulsamos el mercado como herramienta de cuidado

En septiembre de 2025 iniciamos una nueva etapa del proceso en el Cauca: **Aurora - Alianzas que Transforman**, una iniciativa que consolida el modelo de **agricultura por contrato** con mujeres rurales mayores.

En alianza con **WĒIA y MIIDO**, acompañamos a la Asociación Las Ermosas (sí, sin h) en el cultivo de hierbas aromáticas (limoncillo, hierbabuena y albahaca), asegurando desde el inicio una comercialización justa. Este modelo garantiza estabilidad, reduce posibles riesgos y fortalece la autonomía económica de las productoras.

Esta alianza demuestra que cuando los sectores social, financiero y productivo se articulan, **la seguridad alimentaria y los ingresos dejan de ser una promesa y se convierten en realidad**. Además, el uso de herramientas digitales como MIIDO abre nuevas oportunidades para mejorar la trazabilidad, la gestión y el acceso a mercados de mayor valor.



## 3. Medimos para aprender y transformar

En la Fundación Alpina entendemos la medición y la evaluación como herramientas fundamentales para el aprendizaje y la mejora, en coherencia con nuestro rol como laboratorio social, ambiental y productivo. Medir nos permite comprender mejor el alcance de nuestro trabajo, identificar qué genera valor y fortalecer nuestra capacidad de transformación junto a las comunidades.



Con el inicio de nuestro plan quinquenal 2025–2030, este enfoque se materializó en la construcción del **Plan MERA (Monitoreo, Evaluación, Rendición de Cuentas y Aprendizaje)**, un avance respecto al anterior esquema de medición y monitoreo de la Fundación. Este plan consolida el aprendizaje y el intercambio de conocimiento como eje transversal, para ajustar las intervenciones, innovar y ampliar el impacto en el tiempo, manteniendo el monitoreo sistemático de actividades, resultados e impactos a partir de indicadores claros y definidos.

## 4. Celebramos los reconocimientos en colectivo



En 2025, varios proyectos que acompañamos desde la Fundación Alpina, junto a nuestros aliados, fueron reconocidos por su contribución al bienestar y la resiliencia de **comunidades rurales en territorios de difícil acceso y alta vulnerabilidad**. Estos reconocimientos reflejan el compromiso de las familias y organizaciones locales con las que trabajamos.

- **Alta Guajira - Buenas Prácticas para el Desarrollo Sostenible.** (ODS 2: Hambre Cero). Otorgado por la Red del Pacto Global Colombia y la Cámara de Comercio de Bogotá a la iniciativa Huertas agroecológicas para el fortalecimiento de medios de vida, implementada con comunidades wayuu del corregimiento

de Nazareth. Este reconocimiento destaca las soluciones agroecológicas que fortalecen la seguridad alimentaria en un territorio marcado por la alta vulnerabilidad social y ambiental.

- **Vichada - Xposible Colsubsidio.** Reconocimiento otorgado a la iniciativa Conucos Sostenibles, desarrollada junto a tres etnias del resguardo indígena Kanalitojo, por el trabajo intercultural y la promoción de prácticas sostenibles con las comunidades indígenas.
- **Cauca - Premio Innova Mayor (Innovación Silver).** Otorgado por la Universidad del Rosario y Porvenir a la iniciativa Aurora - Emprendedoras Silver, que promueve la autonomía económica y la innovación social con mujeres rurales del departamento.

### **Reconocimiento especial - Premio Nacional Aurelio Llano Posada**

La **asociación KOWA**, en la Alta Guajira, recibió el premio en la categoría Desarrollo Social y Comunitario. Este logro tiene un significado especial para la Fundación Alpina, ya que hemos acompañado a las comunidades que hacen parte de KOWA y promovido la creación de la asociación. Celebramos este reconocimiento como reflejo de su liderazgo, autonomía y fortalecimiento organizativo, y como muestra de la posibilidad de juntar diferentes clanes hacia un propósito común y formar empresas en territorios con condiciones adversas.

## **6. Incidimos y conversamos en público**

### **Llevar la voz de los territorios a otros escenarios**

En 2025, la Fundación Alpina fortaleció su presencia en espacios nacionales e internacionales de diálogo y construcción colectiva en torno al **fortalecimiento de las capacidades de las mujeres rurales, la acción climática y las soluciones basadas en la naturaleza, la cooperación internacional y el financiamiento para el desarrollo, así como para el desarrollo territorial y el cambio sistémico.**

Desde estos escenarios compartimos aprendizajes, perspectivas y metodologías construidas desde la experiencia en territorio. Un mensaje común surgió en todos los espacios de diálogo:

**Es necesario avanzar hacia iniciativas de impacto colectivo que promuevan soluciones orientadas a generar cambios sistémicos que sean, sostenibles y escalables, para mejorar de manera duradera las condiciones de vida de las comunidades rurales.**



## Algunos eventos en los que participamos:

- **GLI Forum LATAM - ProMujer**  
Mujeres rurales protagonistas del cambio.
- **Summit Regeneradores Colombia**  
Presentación de Conucos Sostenibles (IKI, TNC, Instituto Helmholtz).
- **Foro “La cuestión de los sistemas agroalimentarios”**  
Aportes desde las fundaciones empresariales y el sector privado (FAO - Universidad de La Salle).
- **Foro Prosperidad Compartida - AFE**  
Conservación de la biodiversidad y resiliencia climática como motores de desarrollo sostenible.
- **Pre-COP 30 - Bridging the Gaps**  
Advancing Coherent Policies for Climate Adaptation and Mitigation for Agriculture and Food Systems.  
(Ban Ki-moon Centre, Agroecological Coalition, UN Foundation, Global Alliance for the Future of Food).
- **Mesa de Diálogo Rural - FAO Colombia, CEPAL y RIMISP**  
Participación en discusiones sobre desarrollo territorial y políticas rurales.
- **Evento “2030: de la fragmentación a la transformación”**  
Mesa de financiamiento para el desarrollo - Departamento Nacional de Planeación.



# Qué haríamos diferente y en qué podemos mejorar

Trabajar en territorios rurales de alta vulnerabilidad exige escuchar con atención y ajustar con humildad. En 2025, aprendimos que:



- **Comunicar mejor también es transformar mejor.** La claridad, la sencillez y el respeto por los ritmos comunitarios son tan importantes como cualquier metodología. Simplificar procesos y privilegiar relaciones cercanas fortalece la confianza y el avance de las iniciativas.
- **La flexibilidad es una fortaleza.** Los territorios responden mejor a esquemas adaptativos. Aprendimos a observar con mayor atención, a comprender mejor los contextos y a ajustar protocolos sin perder el respeto por las autoridades locales ni la esencia de nuestro trabajo.
- **La digitalización debe construirse desde un valor concreto.** La incorporación de herramientas digitales fortalece los procesos cuando se orienta a resolver necesidades reales, acompañada de estrategias que faciliten su comprensión, su utilidad y cómo pueden facilitar el trabajo y la toma de decisiones. Más que enseñar a usar herramientas, debemos promover su apropiación, demostrando de forma práctica los beneficios de la digitalización de procesos, tanto para las comunidades como para los equipos, para que la tecnología sea percibida como una aliada y no como una carga adicional.
- **La presencia en territorio marca la diferencia.** Una mejor planificación de infraestructuras productivas y una mayor presencia técnica permiten responder mejor a momentos críticos y fortalecer los procesos comunitarios.
- **La pertinencia cultural es clave para la adopción**  
**Promover alimentos o alternativas productivas que no correspondían a los hábitos de consumo, preferencias culturales o preparaciones tradicionales de las comunidades. No basta con que un alimento sea “nutritivo” o “técnicamente recomendable”: si no es culturalmente apropiado, no se adopta.** El diseño de acciones de seguridad alimentaria debe partir de un diagnóstico de consumo y cocina local, y co-crear con las familias opciones viables que respeten los gustos, las tradiciones, la disponibilidad estacional y los roles comunitarios. Esto asegura la apropiación y la sostenibilidad, sin descartar la introducción gradual de nuevos alimentos cuando el contexto lo permite.

**Estos aprendizajes son señales claras de cómo fortalecer nuestro modelo y mejorar nuestras intervenciones.**



Coherencia

# Transparencia como principio

Creemos que la confianza se construye con información clara y accesible. En este informe presentamos los principales rubros financieros de la Fundación Alpina, alineados con nuestros estados financieros auditados.

La transparencia no es solo rendición de cuentas: es coherencia entre lo que decimos, lo que hacemos y cómo lo hacemos.

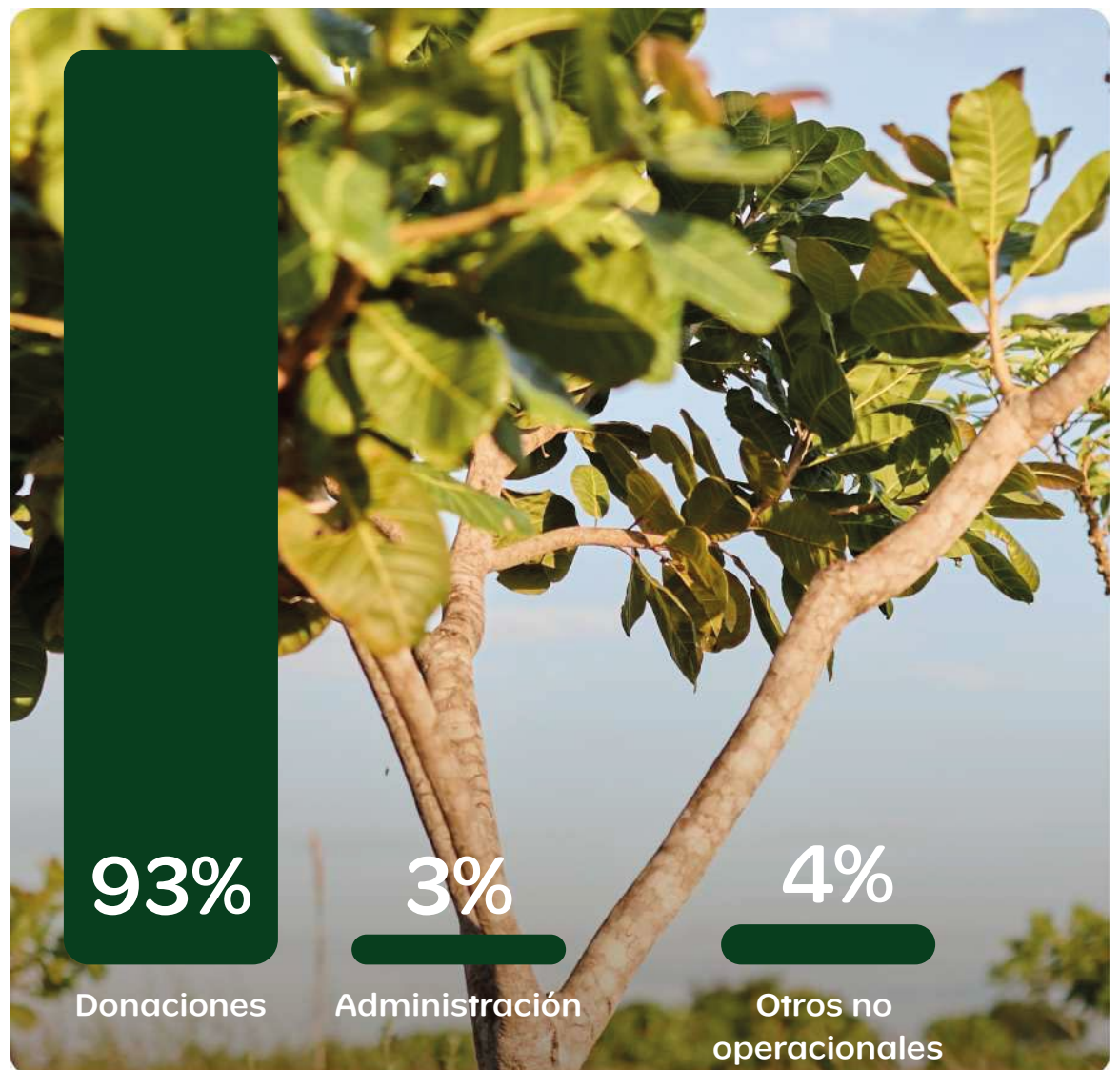
## Ingresos

Valores en millones de pesos

**Donaciones**  
\$3.351.499

**Administración**  
\$116.117

**Otros no operacionales**  
\$116.117



## Egresos

Valores en millones de pesos

**Egresos sociales**  
\$3.217.494

**Gastos tributarios**  
\$17.234





Impacto

# Rumbo al 2030: avanzar con propósito

El 2025 fue el primer año de implementación de nuestro plan quinquenal 2025-2030. Un periodo de siembra estratégica, en el que sentamos las bases de un modelo orientado a escalar impacto sin perder profundidad territorial.

# Siembra Impacto

## Financiar lo que transforma

Siembra Impacto es un vehículo de financiación innovador que surge de una alianza entre la Fundación Alpina, la Fundación Bolívar Davivienda y la Fundación Grupo BIOS, operado por Inversor. Su propósito es **canalizar recursos hacia organizaciones rurales** que fortalecen las economías locales, los sistemas agroalimentarios sostenibles y las capacidades comunitarias.

Este instrumento combina:

- financiamiento flexible
- acompañamiento integral
- medición y gestión de impacto

para apoyar a asociaciones de pequeños productores que enfrentan barreras estructurales de acceso a capital, mercados y garantías.

Siembra Impacto busca demostrar que el capital, articulado con las dinámicas del territorio, puede ser un motor real de transformación social y ambiental.




---

**Créditos aprobados: 4**

**Capital total prestado: \$258.800.000**

---

# Latidos del Territorio

## Conectar a la ruralidad con quienes pueden transformarla

Latidos del Territorio es una iniciativa de sensibilización e incidencia orientada a **transformar percepciones y movilizar acción**. Más que visibilizar carencias, busca reconocer las capacidades, el liderazgo y el potencial transformador de los territorios rurales, **invitando a quienes participan a reconocerse como parte de la solución y a aportar desde sus propias capacidades**, sumando esfuerzos para la transformación territorial.

En su primera edición, realizada en noviembre de 2025 en el resguardo indígena Kanalitojo (Vichada), periodistas, empresarios, académicos y filántropos vivieron la ruralidad desde adentro, compartiendo conversaciones, actividades agrícolas y saberes ancestrales.

Esta iniciativa seguirá creciendo como una plataforma de **incidencia y articulación, orientada a generar corresponsabilidad y a promover nuevas alianzas** entre los territorios rurales y actores que pueden contribuir, desde sus conocimientos, recursos y decisiones, a impulsar transformaciones reales y sostenibles.



## 2026: un año clave

El 2026 será un año de consolidación y proyección. Un periodo para fortalecer aprendizajes, consolidar los laboratorios territoriales y escalar apuestas estratégicas como Siembra Impacto y Latidos del Territorio.

### Será el año para:

- **Fortalecer la autogestión comunitaria**, impulsando capacidades locales para que las comunidades lideren, sostengan y escalen sus propios procesos de desarrollo, especialmente en contextos de gobernanza indígena.
- **Profundizar la gobernanza del agua y los sistemas agroalimentarios**, promoviendo decisiones colectivas, sostenibles y basadas en evidencia que garanticen el acceso al agua, su uso responsable y la resiliencia de los territorios. De igual, forma la sostenibilidad de las soluciones y la infraestructura productiva.
- **Ampliar alianzas para el cambio sistémico**, articulando actores públicos, privados y comunitarios para incidir más allá de los proyectos y contribuir a la transformación de las causas estructurales, reconociendo la seguridad alimentaria como el punto de partida para una transformación sostenible.





Mirar de hacia el futuro implica reconocer que el camino no es lineal, pero sí profundamente colectivo.

En la Fundación Alpina creemos que el cambio duradero se construye junto a las comunidades y los aliados, con la disposición de aprender mientras avanzamos.

El 2030 no es una meta lejana: es el horizonte que empezamos a caminar hoy.

# Nube de transformación

